

AutismONTARIO

Aligner les objectifs de communication du PEI sur la réussite scolaire

Tracie Lindblad, M.Sc., SLP, M.Ed., analyste du comportement
Anne Gingras, enseignante-ressource
Andrea Haefele, parent

26 septembre 2024



Mises en garde et déclarations

Général

- Les opinions sont celles des présentatrices
- Prendre des décisions éclairées

Langage

- Identité d'abord (p. ex. une personne autiste, un.e autiste)
- Personne d'abord (p. ex. une personne avec autisme)

Professionnel

- Questions particulières
- Ressources supplémentaires

Les présentatrices



- **Andrea Haefele, parent**
- **Tracie Lindblad, orthophoniste, analyste du comportement**
- **Anne Gingras, enseignante-ressource**

La communication fonctionnelle...

- est le processus dynamique d'échange d'informations et d'idées entre des individus (locuteur ↔ auditeur)
- implique la compréhension
- recouvre diverses formes d'expression

Les individus devraient être en mesure d'exprimer leurs besoins, leurs souhaits et leurs préférences de manière telle que les autres puissent les comprendre.



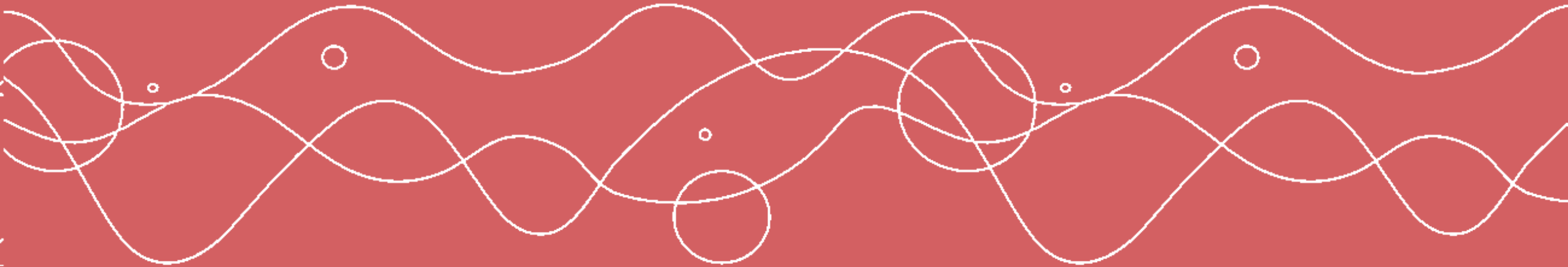
Au programme

- Le cadre de la communication fonctionnelle
- Aperçu du PEI (plan d'enseignement individualisé)
- Défis et actions revendicatrices

Objectifs d'apprentissage

1. Comprendre l'importance des habiletés de communication fonctionnelle.
2. Apprendre à aligner les objectifs de communication du PEI vers l'atteinte des résultats souhaités.
3. Découvrir des stratégies et des solutions permettant de surmonter les problèmes les plus courants.





La communication fonctionnelle

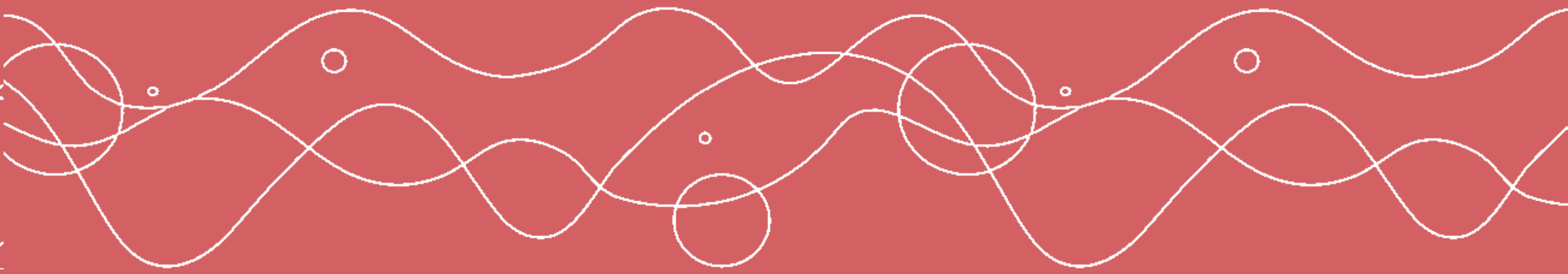
Impact de la communication fonctionnelle

La communication fonctionnelle :

- donne de l'indépendance
- permet d'accéder au curriculum
- donne une capacité d'agir
- permet la satisfaction des désirs et des besoins de l'individu

Impacts positifs à long terme :

- plus grande autonomie
- atténuation des comportements-défis
- augmentation de la cote de bonheur et de la qualité de vie



Aperçu :
Le plan d'enseignement individualisé (PEI)

Aperçu : le plan d'enseignement individualisé (PEI)

Ce qu'il doit comprendre :

- Une description des points forts (forces) et besoins de l'élève et des attentes d'apprentissage
- Les grandes lignes du programme et des services d'éducation spécialisée qui seront offerts
- Un énoncé des stratégies d'évaluation employées pour évaluer le progrès de l'élève
- Un plan de transition (qui varie selon les besoins de l'élève)

Aperçu : le plan d'enseignement individualisé (PEI)

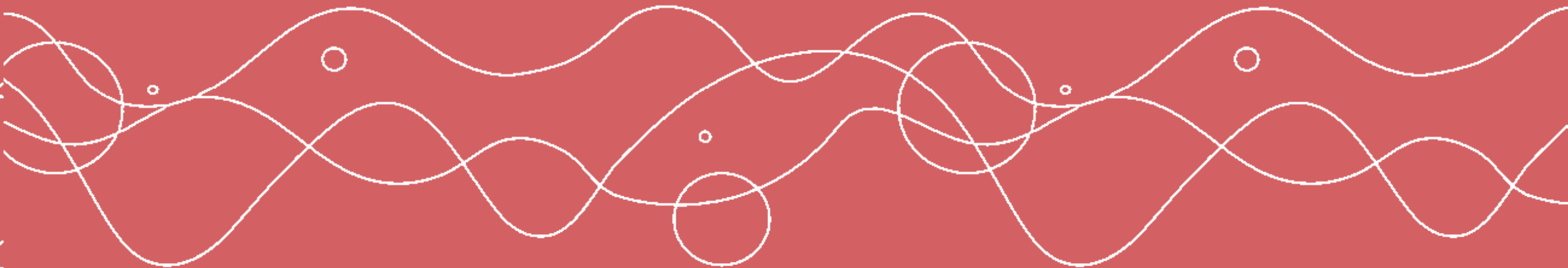
Termes clés

Pour réussir, les élèves peuvent avoir besoin de modifications ou d'attentes différentes.

- **Modifications** – Changements apportés aux **modalités** de l'apprentissage. Les attentes du curriculum ne sont **pas** modifiées.
- **Attentes différentes** - Changements apportés au **contenu** de l'apprentissage. Les attentes du curriculum **sont** modifiées.

PEI et élèves non verbaux : défis

- Manque de données de base sur les compétences acquises et les points forts des élèves
- Buts au niveau préscolaire
- Disposer des soutiens adéquats pour concrétiser les buts



La mise en œuvre du PEI au quotidien

Établissement des buts

1. Fixer les buts d'apprentissage

Déterminer ce que l'élève devrait apprendre et réaliser

2. Créer des attentes mesurables

Convertir les buts en attentes d'apprentissage claires, réalistes et orientées vers l'action, avec un échéancier

3. Décomposer les buts

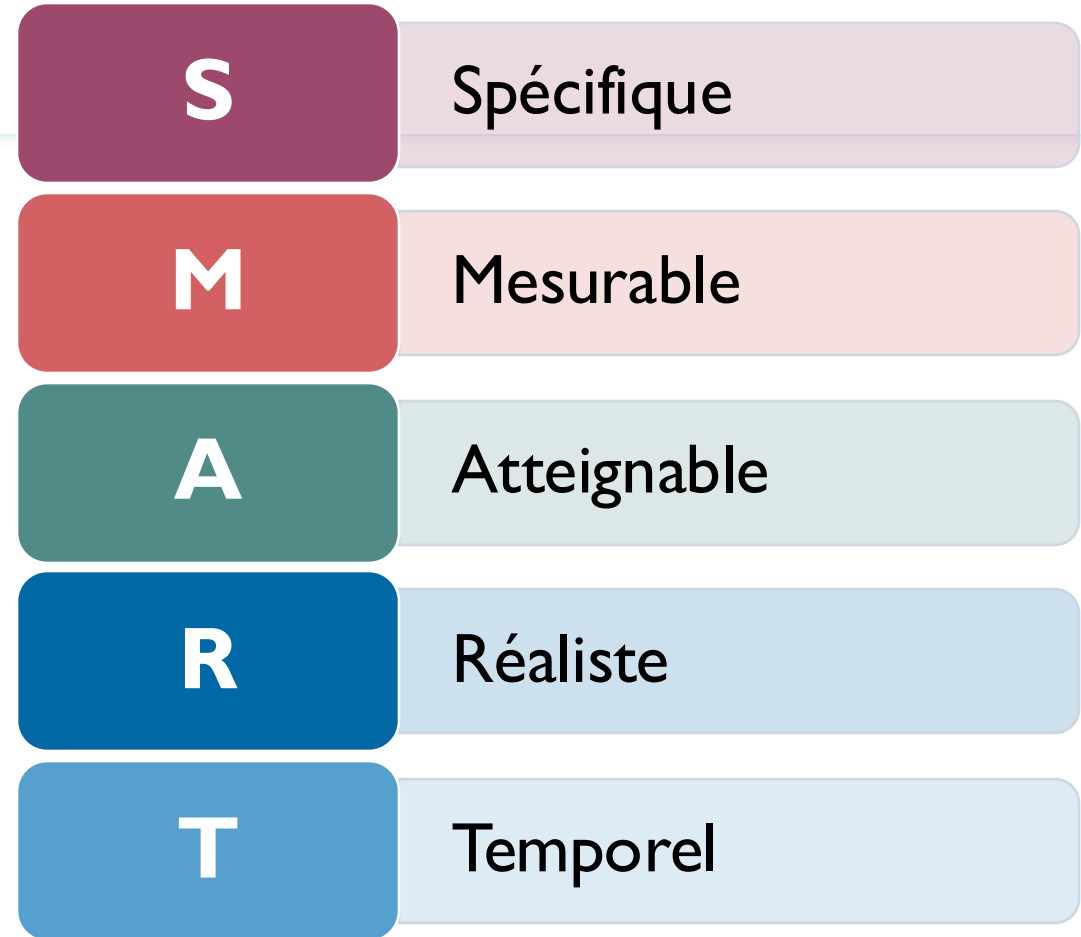
Diviser les buts en étapes à court terme plus petites et mesurables

4. Répartir les responsabilités

Indiquer qui évalue chaque but; envisager l'utilisation d'un document numérique partagé

Des buts SMART

Comment m'assurer que les but sont atteignables et que mon enfant progresse?



Problèmes de communication

- Décalage entre le contenu du PEI et les compétences de l'équipe chargée de le mettre en œuvre.
- Collaboration entre différents environnements.
- La communication fonctionnelle (sauf les habiletés de langage parlé) n'est pas enseignée dans certaines écoles.



Mon enfant a un PEI, mais aucun apprentissage ne semble se produire

Les compétences de base pour la communication : Jalons

Attention conjointe

**Comprendre les mots
parlés**

Habiletés d'imitation

- sons de la parole
- gestes
- pointer du doigt, choisir, etc.

**Il faut un « auditeur »
(parler à une autre
personne)**

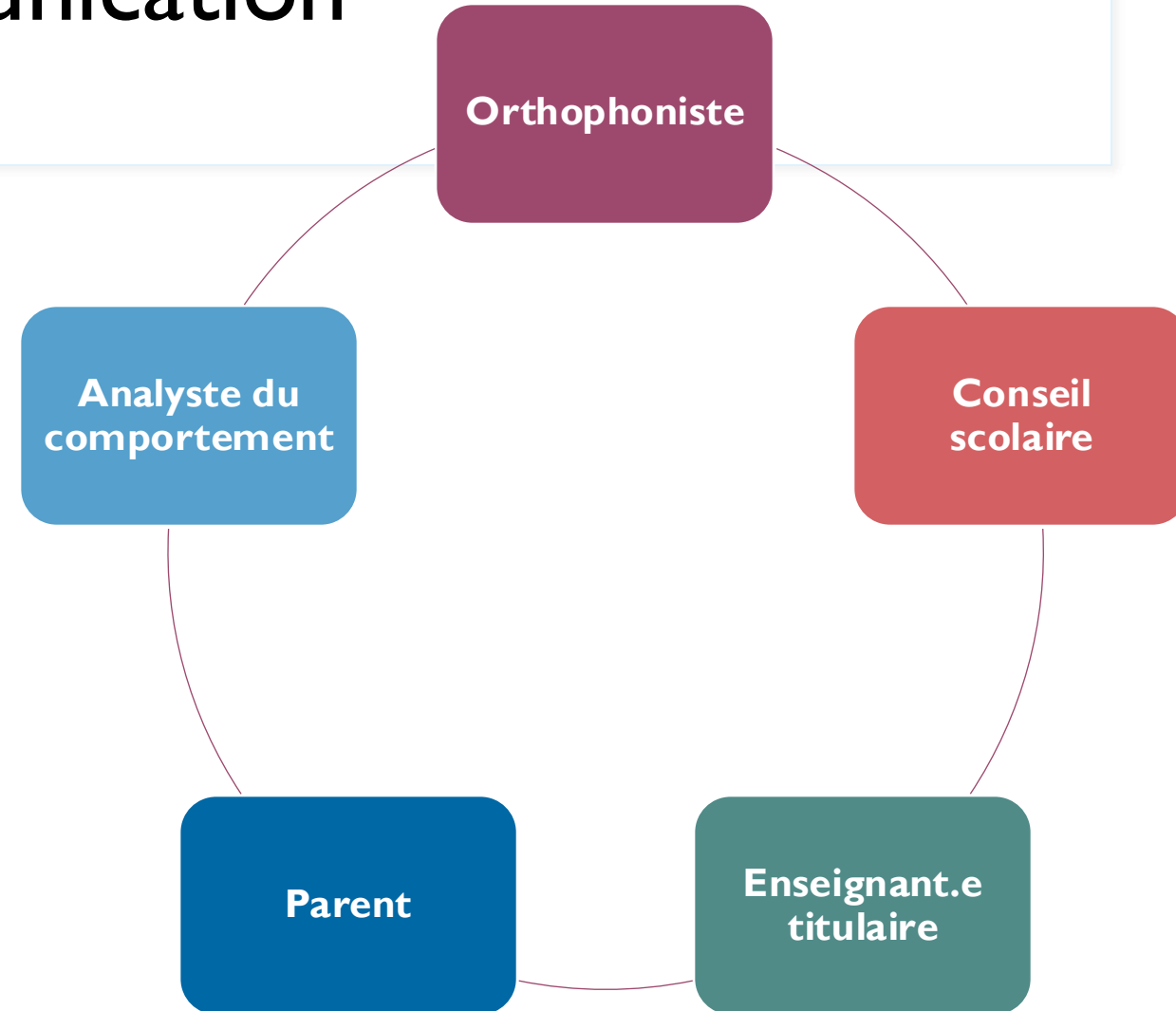
**Habiletés de
discrimination auditive
et visuelle**

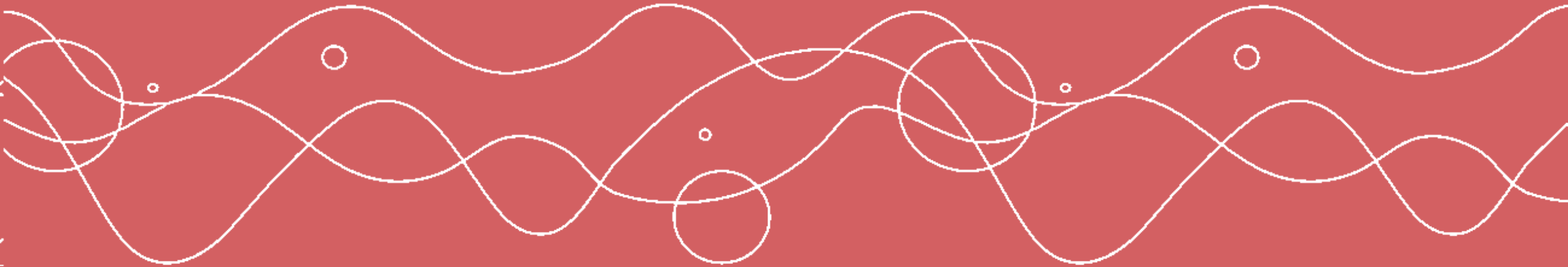
- comprendre ce qu'on entend et ce qu'on voit

**Attribuer un sens au
discours/à une image/à
un geste et à l'objet/la
personne/l'activité qui y
correspond**

Collaboration et communication

- La Loi sur l'éducation
 - vos droits en tant que parent
- Établir une communication ouverte
- Communiquer à l'école des informations sur votre enfant

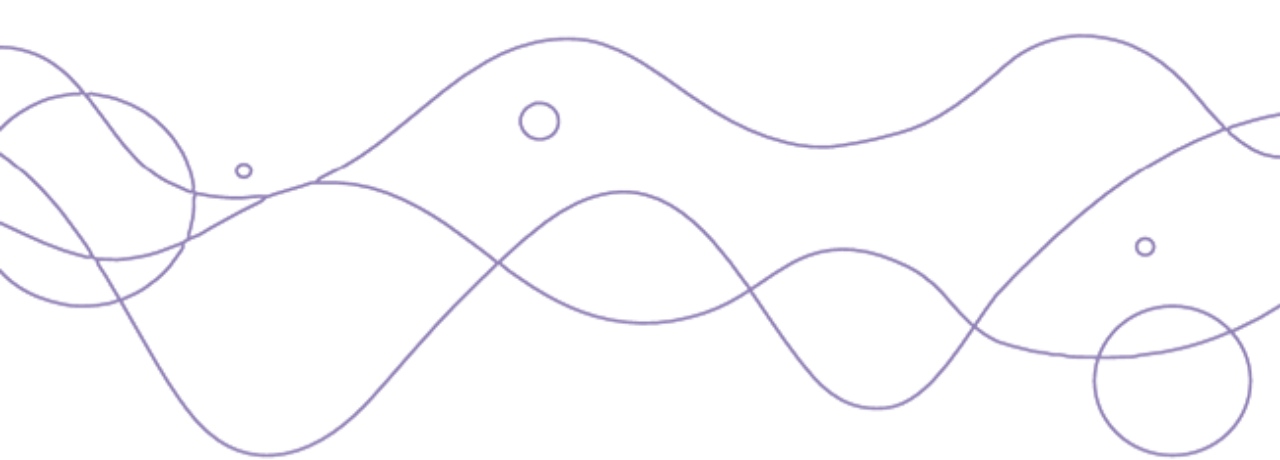




Problèmes et actions revendicatrices

Points à retenir

- La communication fonctionnelle est importante pour la réussite future, l'autonomie et les résultats des personnes qui ont des besoins communicationnels complexes.
- On peut incorporer dans le PEI des buts qui aideront l'individu à acquérir des habiletés de base spécifiques qui lui permettront d'accéder à des occasions d'apprentissage additionnelles dans l'environnement scolaire.
- Collaborez et élargissez votre équipe pour y inclure d'autres personnes possédant des aptitudes spécifiques et les compétences nécessaires pour soutenir votre enfant dans son parcours d'apprentissage.



Pour nous contacter :

Téléphone : 416-246-9592

Sans frais : 1-800-472-7789

autismontario.com

 @ autismontarioprovincial / autismeontarioprovincial

 @ autismontario

 @ autismONT

 [linkedin.com/company/autism-Ontario](https://www.linkedin.com/company/autism-Ontario)

 [youtube.com/user/autismontario](https://www.youtube.com/user/autismontario)

